

# Dell™ XPS™ L511z Servis El Kitabı

[Başlamadan Önce](#)

[Alt Kapak](#)

[Pil](#)

[Bellek Modülleri](#)

[Kablosuz Mini Kart](#)

[Sabit Sürücü](#)

[Düğme Pil](#)

[Optik Sürücü](#)

[AC Adaptörü Konnektörü](#)

[Güç Düğmesi Kartı](#)

[Ses Kartı](#)

[Pil Durum Işığın Kartı](#)

[Fan](#)

[Isı Emici](#)

[Sistem Kartı](#)

[Klavye](#)

[Hoparlörler](#)




[Avuçucu Davanağı Aksamı](#)

[Ekran](#)

[Kamera Modülü](#)


[BIOS'u Sıfırlama](#)

## Notlar, Dikkat Edilecek Noktalar ve Uyarılar

-  **NOT:** NOT, bilgisayarınızdan daha iyi şekilde yararlanmanıza yardımcı olacak önemli bilgiler verir.
-  **DİKKAT:** **DİKKAT, yönergelere uyulmadığında donanımın zarar görebileceğini veya veri kaybı olabileceğini belirtir.**
-  **UYARI:** UYARI, meydana gelebilecek olası maddi hasar, kişisel yaralanma veya ölüm tehlikesi anlamına gelir.

**Bu belgedeki bilgiler önceden bildirilmeksizin değiştirilebilir.**  
**© 2011 Dell Inc. Tüm hakları saklıdır.**

Dell Inc.'in yazılı izni olmadan bu materyallerin herhangi bir şekilde çoğaltılması kesinlikle yasaktır.

Bu metinde kullanılan ticari markalar: Dell™, Dell logosu ve XPS™, Dell Inc. şirketinin ticari markalarıdır; Microsoft®, Windows® ve Windows başlat düğmesi logosu,  Microsoft Corporation'un Amerika Birleşik Devletleri ve/veya diğer ülkelerdeki ticari markaları veya tescilli ticari markalarıdır; Bluetooth®, Bluetooth SIG, Inc. şirketine ait tescilli markadır ve Dell tarafından lisans ile kullanılmaktadır.

Bu belgede, marka ve adların sahiplerine ya da ürünlerine atıfta bulunmak için başka ticari marka ve ticari adlar kullanılabilir. Dell Inc. kendine ait olanların dışındaki ticari markalar ve ticari isimlerle ilgili hiçbir mülkiyet hakkı olmadığını beyan eder.

2011 - 04 Rev. A00

Yasal model P12F Serisi  
Yasal tip: P12F001

[İçerik Sayfasına Dön](#)

## Pil

### Dell™ XPS™ L511z Servis El Kitabı

- [Pili Çıkarma](#)
- [Pili Yerine Takma](#)

**⚠ UYARI:** Bilgisayarınızın içinde çalışmadan önce, bilgisayarınızla birlikte verilen güvenlik bilgilerini okuyun. Ek güvenlik en iyi uygulama bilgileri için [www.dell.com/regulatory\\_compliance](http://www.dell.com/regulatory_compliance) adresindeki Yasal Uygunluk Ana Sayfasına bakın.

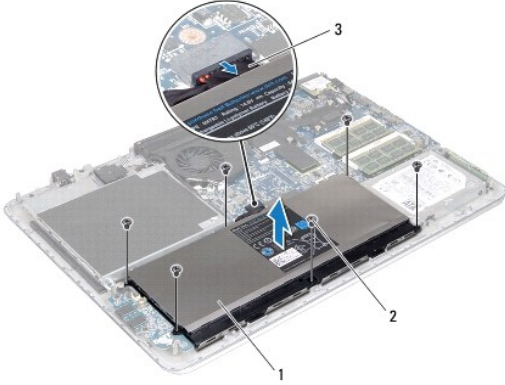
**⚠ DİKKAT:** Yalnızca yetkili bir servis teknisyeni bilgisayarınızda onarım yapmalıdır. Dell™ tarafından yetkilendirilmemiş servislerden kaynaklanan zararlar garantinizin kapsamında değildir.

**⚠ DİKKAT:** Elektrostatik boşalımı önlemek için, bir bilek topraklama kayışı kullanarak ya da boyanmamış metal yüzeylere (bilgisayardaki bir konektör gibi) sık sık dokunarak kendinizi topraklayın.

**⚠ DİKKAT:** Bilgisayarın zarar görmesini önlemek için, yalnız bu modeldeki Dell bilgisayar için tasarlanmış olan pilleri kullanın. Başka Dell bilgisayarlar için tasarlanmış pilleri kullanmayın.

## Pili Çıkarma

- [Başlamadan Önce](#) bölümündeki yönergeleri uygulayın.
- Alt kapağı çıkarın (bkz. [Alt Kapağı Çıkarma](#)).
- Pil kablosunu sistem kartı konektöründen çıkarın.
- Pili avuçiçi dayanağına sabitleyen altı vidayı çıkarın.
- Pili bilgisayardan kaldırarak çıkarın.



1	pil	2	vida (6)
3	pil kablosu		

## Pili Yerine Takma

**⚠ DİKKAT:** Bilgisayarın zarar görmesini önlemek için, yalnız bu modeldeki Dell bilgisayar için tasarlanmış olan pilleri kullanın.

- [Başlamadan Önce](#) bölümündeki yönergeleri uygulayın.
- Pili avuçiçi dayanağı aksamına yerleştirin.
- Pili avuçiçi dayanağına sabitleyen altı vidayı yerine takın.
- Pil kablosunu sistem kartı konektörüne bağlayın.

5. Alt kapađı yerine takın (bkz. [Alt Kapađı Deđistirme](#)).

---

[İcerik Sayfasına Dön](#)

[İçerik Sayfasına Dön](#)

## Başlamadan Önce

Dell™ XPS™ L511z Servis El Kitabı

- [Önerilen Araçlar](#)
- [Bilgisayarınızı Kapatma](#)
- [Bilgisayarınızın İçinde Çalışmaya Başlamadan Önce](#)

Bu kılavuzda bilgisayarınızdaki bileşenlerin takılması ya da çıkarılması için yordamlar sunulur. Aksi belirtilmedikçe, her yordamda aşağıdaki koşulların geçerli olduğu varsayılır:

1. [Bilgisayarınızı Kapatma](#) ve [Bilgisayarınızın İçinde Çalışmaya Başlamadan Önce](#) bölümlerindeki adımları gerçekleştirdiniz.
1. Bilgisayarınızla birlikte verilen güvenlik bilgilerini okudunuz.
1. Bir bileşen değiştirilebilir veya ayrı olarak satın alınmışsa çıkarma yordamı tersten uygulanarak takılabilir.


## Önerilen Araçlar

Bu belgedeki yordamlar için aşağıdaki araçlar gerekebilir:

1. Küçük düz uçlu tornavida
1. Phillips tornavida
1. Plastik çubuk
1. [support.dell.com](http://support.dell.com) adresinde bulabileceğiniz BIOS yürütülebilir güncelleme programı

## Bilgisayarınızı Kapatma

**⚠ DİKKAT:** Veri kaybını önlemek için, bilgisayarınızı kapatmadan önce tüm açık dosyaları kaydedip kapatın ve tüm açık programlardan çıkın.

1. Tüm açık dosyaları kaydedip kapatın ve tüm açık programlardan çıkın.
2. İşletim sistemini kapatmak için **Başlat** 'ı ve ardından **Kapat**'ı tıklayın.
3. Bilgisayarın kapalı olduğundan emin olun. İşletim sistemini kapattığınızda bilgisayarınız otomatik olarak kapanmadıysa, güç düğmesine basın ve bilgisayar kapanana kadar basılı tutun.

## Bilgisayarınızın İçinde Çalışmaya Başlamadan Önce

Bilgisayarınızı olası zararlardan korumak ve kişisel güvenliğinizi sağlamak için aşağıdaki güvenlik yönergelerini uygulayın.

**⚠ UYARI:** Bilgisayarınızın içinde çalışmadan önce, bilgisayarınızla birlikte verilen güvenlik bilgilerini okuyun. Ek güvenlik en iyi uygulama bilgileri için [www.dell.com/regulatory\\_compliance](http://www.dell.com/regulatory_compliance) adresindeki Yasal Uygunluk Ana Sayfasına bakın.

**⚠ DİKKAT:** Elektrostatik boşalmı önlemek için, bir bilek topraklama kayışı kullanarak ya da boyanmamış metal yüzeylere (bilgisayardaki bir konektör gibi) sık sık dokunarak kendinizi topraklayın.

**⚠ DİKKAT:** Bileşenleri ve kartları iğna ile kullanın. Bileşenlere veya kartların üzerindeki temas noktalarına dokunmayın. Kartları uç kısmından veya metal montaj kenarından tutun. İşlemci gibi bileşenleri pinlerinden değil kenarlarından tutun.

**⚠ DİKKAT:** Yalnızca yetkili bir servis teknisyeni bilgisayarınızda onarım yapmalıdır. Dell™ tarafından yetkilendirilmemiş servislerden kaynaklanan zararlar garantinizin kapsamında değildir.

**⚠ DİKKAT:** Bir kabloyu çıkarırken kablunun kendisinden değil, konektör kısmından veya çekme yerinden tutarak çekin. Bazı kablolarda kilitleme dilleri vardır; bu tür kabloları çıkarırken, kabloyu çekmeden önce kilitleme dillerini içeriye bastırın. Konektörleri çıkartırken, konektör pinlerinin eğilmesini önlemek için konektörleri düz tutun. Ayrıca bir kabloyu bağlamadan önce, her iki konektörün yönlerinin doğru olduğundan ve doğru hizalandıklarından emin olun.

**⚠ DİKKAT:** Bilgisayara vermekten kaçınmak için, bilgisayarın içinde çalışmaya başlamadan önce aşağıdaki adımları uygulayın.

1. Bilgisayar kapağının çizilmesini önlemek için çalışma yüzeyinin düz ve temiz olmasını sağlayın.
2. Bilgisayarınızı (bkz. [Bilgisayarınızı Kapatma](#)) ve bağlı tüm aygıtları kapatın.

△ **DİKKAT:** Ağ kablosunu çıkarmak için, önce kabloyu bilgisayarınızdan ve ardından ağ aygıtından çıkarın.

3. Tüm telefon veya ağ kablolarını bilgisayarınızdan çıkarın.
4. Basın ve Ortam Kartı Okuyucudaki takılı kartları çıkarın.
5. Bilgisayarınızı ve tüm bağlı aygıtları elektrik prizlerinden çıkarın.
6. Bağlı tüm aygıtları bilgisayarınızdan çıkarın.

△ **DİKKAT:** Sistem kartının hasar görmesini engellemek için, bilgisayar içinde çalışmadan önce ana pili çıkarın (bkz. [Pili Çıkarma](#)).

7. Pili çıkarın (bkz. [Pili Çıkarma](#)).
8. Bilgisayarın üst kenarını yukarı getirin, ekranı açın ve sistem kartını topraklamak için güç düğmesine basın.

△ **DİKKAT:** Bilgisayarınızın içindeki herhangi bir şeye dokunmadan önce, bilgisayarınızın arkasındaki metal kısım gibi boyanmamış bir metal yüzeye dokunarak kendinizi topraklayın. Çalışırken, iç bileşenlere zarar verebilecek statik elektriği boşaltmak için, boyanmamış metal yüzeye belirli aralıklarla dokununuz.

---

[İçerik Sayfasına Dön](#)


[İçerik Sayfasına Dön](#)

## BIOS'u Sıfırlama

### Dell™ XPS™ L511z Servis El Kitabı

Güncelleştirme yayınlandığında veya sistem kartı değiştirilirken BIOS'un sıfırlanması gerekebilir. BIOS'u sıfırlamak için:

1. Bilgisayarı açın.
2. [support.dell.com/support/downloads](http://support.dell.com/support/downloads) adresine gidin.
3. Bilgisayarınızın BIOS güncelleştirme dosyasını bulun:


 **NOT:** Bilgisayarınızın Service Tag (Servis Etiketi) bilgisi bilgisayarınızın tabanındaki bir etikette yer alır.

Bilgisayarınızın Service Tag (Servis Etiketi) bilgisine sahipseniz:

- a. **Enter a Tag (Bir Etiket Girin)** öğesini tıklayın.
- b. **Enter a service tag:** (Bir servis etiketi girin:) alanına bilgisayarınızın Servis Etiketi'ni girin, **Go (Git)** öğesini tıklayıp [adım 4](#) ile devam edin.

Bilgisayarınızın Service Tag (Servis Etiketi) bilgisine sahip değilseniz:

- a. **Modeli Seç**'i tıklayın.
- b. **Select Your Product Family (Ürün Ailenizi Seçin)** listesinden ürün tipini seçin.
- c. **Select Your Product Line (Ürün Grubunuzu Seçin)** listesinden ürününüzün markasını seçin.
- d. **Select Your Product Model (Ürün Modelinizi Seçin)** listesinden ürününüzün model numarasını seçin.

 **NOT:** Farklı bir model seçtiyseniz ve baştan başlamak istiyorsanız, menünün sağ üst köşesinden **Start Over (Yeniden Başla)** düğmesini tıklayın.

- e. **Confirm (Onayla)** düğmesini tıklayın.

4. Ekranda bir sonuç listesi belirir. **BIOS** öğesini Tıklatın.
5. En son BIOS dosyasını yüklemek için **Download Now (Şimdi Yükle)** öğesini tıklayın. **File Download (Dosya Yükleme)** penceresi açılır.
6. Masaüstündeki dosyayı kaydetmek için **Save (Kaydet)** öğesini tıklayın. Dosya masaüstünüze yüklenir.
7. **Download Complete (Yükleme Tamamlandı)** penceresi görünürse **Kapat**'ı tıklayın. Dosya simgesi masaüstünüzde görünür ve yüklenen BIOS güncelleştirme dosyasıyla aynı ada sahiptir.
8. Masaüstündeki dosya simgesini çift tıklayın ve ekrandaki yönergeleri izleyin.

---

[İçerik Sayfasına Dön](#)

[İçerik Sayfasına Dön](#)

## Kamera Modülü

Dell™ XPS™ L511z Servis El Kitabı

- [Kamera Modülünü Çıkarma](#)
- [Kamera Modülünü Takma](#)

**UYARI:** Bilgisayarınızın içinde çalışmadan önce, bilgisayarınızla birlikte verilen güvenlik bilgilerini okuyun. Ek güvenlik en iyi uygulama bilgileri için [www.dell.com/regulatory\\_compliance](http://www.dell.com/regulatory_compliance) adresindeki Yasal Uygunluk Ana Sayfasına bakın.

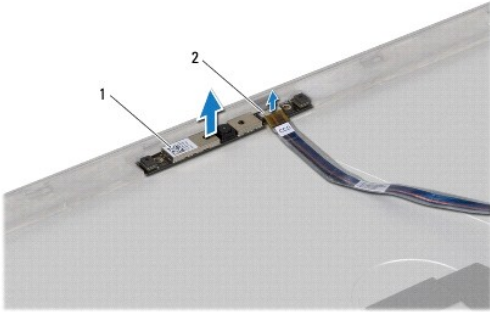
**DİKKAT:** Yalnızca yetkili bir servis teknisyeni bilgisayarınızda onarım yapmalıdır. Dell™ tarafından yetkilendirilmemiş servislerden kaynaklanan zararlar garantinizin kapsamında değildir.

**DİKKAT:** Elektrostatik boşalımı önlemek için, bir bilek topraklama kayışı kullanarak ya da boyanmamış metal yüzeylere (bilgisayardaki bir konektör gibi) sık sık dokunarak kendinizi topraklayın.

**DİKKAT:** Sistem kartının hasar görmesini engellemek için, bilgisayar içinde çalışmadan önce ana pili çıkarın (bkz. [Pili Çıkarma](#)).

## Kamera Modülünü Çıkarma

- [Başlamadan Önce](#) bölümündeki yönergeleri uygulayın.
- Alt kapağı çıkarın (bkz. [Alt Kapağı Çıkarma](#)).
- Pili çıkarın (bkz. [Pili Çıkarma](#)).
- [Sistem Kartını Çıkarma](#) bölümündeki [adım 5-a-dım 16](#) arasındaki yönergeleri uygulayın.
- Ekran aksamını çıkarın (bkz. [Ekran Aksamını Çıkarma](#)).
- Ekran çerçevesini çıkarın (bkz. [Ekran Çerçevesini Çıkarma](#)).
- Ekran panelini çıkarın (bkz. [Ekran Panelini Çıkarma](#)).
- Kamera kablosunu kamera modülü üzerindeki konektörden çıkarın.
- Kamera modülünü ekranın arka kapağından dikkatlice çıkarın.



1	kamera modülü	2	kamera kablosu konektörü
---	---------------	---	--------------------------

## Kamera Modülünü Takma

- [Başlamadan Önce](#) bölümündeki yönergeleri uygulayın.
- Kamera kablosunu kamera modülü üzerindeki konektöre takın.
- Kamera modülünü ekran arka kapağına yerleştirmek için hizalama direklerini kullanın.

4. Ekran panelini takın (bkz. [Ekran Panelini Takma](#)).
5. Ekran çerçevesini takın (bkz. [Ekran Çerçevesini Yerine Takma](#)).
6. [Sistem Kartını Yerine Takma](#) bölümündeki [adım 2-adım 12](#) arasındaki yönergeleri uygulayın.
7. Ekran aksamını yerine takın (bkz. [Ekran Aksamını Deęiřtirme](#)).
8. Pili yerine takın (bkz. [Pili Yerine Takma](#)).
9. Alt kapađı yerine takın (bkz. [Alt Kapađı Deęiřtirme](#)).

**⚠ DİKKAT:** Bilgisayarı **çalıştırmadan önce tüm vidaları yerine takın** ve bilgisayarın **içine kaçmış vida kalmadığından emin olun**. **İçeride unutulmuş vidadan** bilgisayara zarar verebilir.

---

[İçerik Sayfasına Dön](#)



[İçerik Sayfasına Dön](#)

## Düğme Pili

Dell™ XPS™ L511z Servis El Kitabı

- [Düğme Pili Çıkarma](#)
- [Düğme Pili Değiştirme](#)

**UYARI:** Bilgisayarınızın içinde çalışmadan önce, bilgisayarınızla birlikte verilen güvenlik bilgilerini okuyun. Ek güvenlik en iyi uygulama bilgileri için [www.dell.com/regulatory\\_compliance](http://www.dell.com/regulatory_compliance) adresindeki Yasal Uygunluk Ana Sayfasına bakın.

**DİKKAT:** Yalnızca yetkili bir servis teknisyeni bilgisayarınızda onarım yapmalıdır. Dell™ tarafından yetkilendirilmemiş servislerden kaynaklanan zararlar garantinizin kapsamında değildir.

**DİKKAT:** Elektrostatik boşalmı önlemek için, bir bilek topraklama kayışı kullanarak ya da boyanmamış metal yüzeylere (bilgisayardaki bir konnektör gibi) sık sık dokunarak kendinizi topraklayın.

**DİKKAT:** Sistem kartının hasar görmesini engellemek için, bilgisayar içinde çalışmadan önce ana pili çıkarın (bkz. [Pili Çıkarma](#)).

## Düğme Pili Çıkarma

- [Başlamadan Önce](#) bölümündeki yönergeleri uygulayın.
- Alt kapağı çıkarın (bkz. [Alt Kapağı Çıkarma](#)).
- Pili çıkarın (bkz. [Pili Çıkarma](#)).
- Düğme pil kablosunu sistem kartı konnektöründen çıkarın.
- Düğme pil kablosunun yerleşimini not edin ve kabloyu yerleştirildiği yerden dikkatle çıkarın.
- Düğme pili kaydırarak ve kaldırarak bilgisayardan çıkarın.



1	düğme pil kablo konnektörü	2	düğme pil
---	----------------------------	---	-----------

## Düğme Pili Değiştirme

- [Başlamadan Önce](#) bölümündeki yönergeleri uygulayın.
- Düğme pili kaydırarak avuçiçi dayanağı aksamına yerleştirin ve düğme pil kablosunu daha önce not ettiğiniz şekilde yerleştirin.
- Düğme pilin kablosunu sistem kartı konnektörüne takın.

4. Pili yerine takın (bkz. [Pili Yerine Takma](#)).

5. Alt kapađı yerine takın (bkz. [Alt Kapađı Deđistirme](#)).

**⚠ DİKKAT:** Bilgisayarı **çalıřtırmadan önce tüm vidaları yerine takın** ve bilgisayarın **içine kaçmıř** vida kalmadıđından emin olun. **İçeride unutulun vida** bilgisayara zarar verebilir.

---

[İçerik Sayfasına Dön](#)

[İçerik Sayfasına Dön](#)

## Ses Kartı

Dell™ XPS™ L511z Servis El Kitabı

- [Ses Kartını Çıkarma](#)
- [Ses Kartını Yerine Takma](#)

**UYARI:** Bilgisayarınızın içinde çalışmadan önce, bilgisayarınızla birlikte verilen güvenlik bilgilerini okuyun. Ek güvenlik en iyi uygulama bilgileri için [www.dell.com/regulatory\\_compliance](http://www.dell.com/regulatory_compliance) adresindeki Yasal Uygunluk Ana Sayfasına bakın.

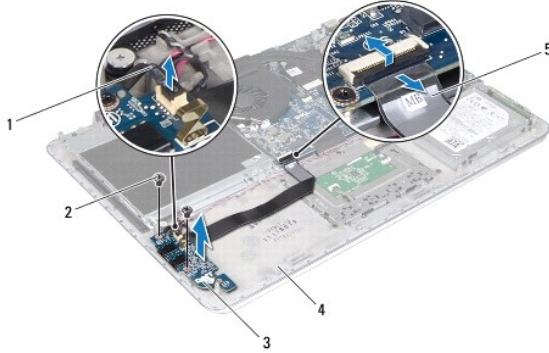
**DİKKAT:** Yalnızca yetkili bir servis teknisyeni bilgisayarınızda onarım yapmalıdır. Dell™ tarafından yetkilendirilmemiş servislerden kaynaklanan zararlar garantinizin kapsamında değildir.

**DİKKAT:** Elektrostatik boşalımı önlemek için, bir bilek topraklama kayışı kullanarak ya da boyanmamış metal yüzeylere (bilgisayardaki bir konnektör gibi) sık sık dokunarak kendinizi topraklayın.

**DİKKAT:** Sistem kartının hasar görmesini engellemek için, bilgisayar içinde çalışmadan önce ana pili çıkarın (bkz. [Pili Çıkarma](#)).

## Ses Kartını Çıkarma

1. [Başlamadan Önce](#) bölümündeki yönergeleri uygulayın.
2. Alt kapağı çıkarın (bkz. [Alt Kapağı Çıkarma](#)).
3. Pili çıkarın (bkz. [Pili Çıkarma](#)).
4. Konnektör mandalını kaldırın ve ses kartı kablosunu sistem kartı üzerindeki konnektörden çıkarın.
5. Hoparlör kablosunu ses kartındaki konnektörden çıkarın.
6. Ses kartını avuçiçi dayanağına sabitleyen iki vidayı çıkarın.
7. Ses kartını kaldırıp bilgisayardan çıkarın.



1	hoparlör kablosu	2	vidalar (2)
3	ses kartı	4	avuçiçi dayanağı aksamı
5	ses kartı kablosu		

## Ses Kartını Yerine Takma

1. [Başlamadan Önce](#) bölümündeki yönergeleri uygulayın.
2. Ses kartının üzerindeki vida deliklerini avuçiçi dayanağı aksamındaki vida delikleriyle hizalayın.

3. Ses kartını avuçiçi dayanağına sabitleyen iki vidayı yerine takın.
4. Ses kartı kablosunu sistem kartındaki konnektöre kaydırarak takın ve kabloyu sabitlemek için konnektör mandalına bastırın.
5. Hoparlör kablosunu ses kartındaki konnektöre takın.
6. Pili yerine takın (bkz. [Pili Yerine Takma](#)).
7. Alt kapağı yerine takın (bkz. [Alt Kapağı Deęiřtirme](#)).

**Δ DİKKAT:** Bilgisayarı **çalıştırmadan önce tüm vidaları yerine takın ve bilgisayarın içine kaçmış vida kalmadığından emin olun. İçeride unutulmuş vidadan bilgisayarına zarar verebilir.**

---

[İçerik Sayfasına Dön](#)

[İçerik Sayfasına Dön](#)

## AC Adaptörü Konnektörü

Dell™ XPS™ L511z Servis El Kitabı

- [AC Adaptörü Konnektörünü Çıkarma](#)
- [AC Adaptörü Konnektörünü Yerine Takma](#)

**UYARI:** Bilgisayarınızın içinde çalışmadan önce, bilgisayarınızla birlikte verilen güvenlik bilgilerini okuyun. Ek güvenlik en iyi uygulama bilgileri için [www.dell.com/regulatory\\_compliance](http://www.dell.com/regulatory_compliance) adresindeki Yasal Uygunluk Ana Sayfasına bakın.

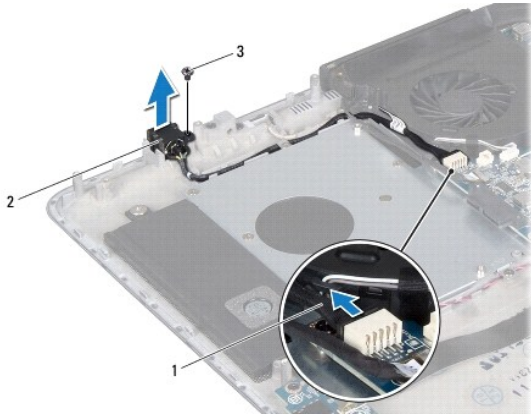
**DİKKAT:** Yalnızca yetkili bir servis teknisyeni bilgisayarınızda onarım yapmalıdır. Dell™ tarafından yetkilendirilmemiş servislerden kaynaklanan zararlar garantinizin kapsamında değildir.

**DİKKAT:** Elektrostatik boşalmı önlemek için, bir bilek topraklama kayışı kullanarak ya da boyanmamış metal yüzeylere (bilgisayardaki bir konnektör gibi) sık sık dokunarak kendinizi topraklayın.

**DİKKAT:** Sistem kartının hasar görmesini engellemek için, bilgisayar içinde çalışmadan önce ana pili çıkarın (bkz. [Pili Çıkarma](#)).

### AC Adaptörü Konnektörünü Çıkarma

1. [Başlamadan Önce](#) bölümündeki yönergeleri uygulayın.
2. Alt kapağı çıkarın (bkz. [Alt Kapağı Çıkarma](#)).
3. Pili çıkarın (bkz. [Pili Çıkarma](#)).
4. Düğme pili çıkarın (bkz. [Düğme Pili Çıkarma](#)).
5. Optik sürücüyü çıkarın (bkz. [Optik Sürücüyü Çıkarma](#)).
6. AC adaptörü konnektör kablosu yerleşimini not edin ve kabloyu yerleştirildiği yerden dikkatle çıkarın.
7. AC adaptörü konnektör kablosunu sistem kartı konnektöründen çıkarın.
8. AC adaptörü konnektörünü avuçiçi dayanağı aksamına sabitleyen vidayı çıkarın.
9. AC adaptörü konnektörünü avuçiçi dayanağı aksamından kaldırarak çıkarın.



1	AC adaptörü konnektör kablosu	2	AC adaptörü konnektörü
3	vida		

### AC Adaptörü Konnektörünü Yerine Takma

1. [Başlamadan Önce](#) bölümündeki yönergeleri uygulayın.
2. AC adaptörü konnektöründeki vida deliğini avuçiçi dayanağı aksamındaki vida deliğiyle hizalayın.

3. AC adaptörü konnektörünü avuçiçi dayanağı aksamına sabitleyen vidayı yerine takın.
4. AC adaptörü konnektör kablosunu yerleştirildikleri yerden geçirin.
5. AC adaptörü konnektör kablosunu sistem kartı konnektörüne takın.
6. Optik sürücüyü yerine takın (bkz. [Optik Sürücüyü Yerine Takma](#)).
7. Düğme pili takın (bkz. [Düğme Pili Değişirme](#)).
8. Pili yerine takın (bkz. [Pili Yerine Takma](#)).
9. Alt kapağı yerine takın (bkz. [Alt Kapağı Değişirme](#)).

**⚠ DİKKAT:** Bilgisayarı çalıştırmadan önce tüm vidaları yerine takın ve bilgisayarın içine kaçmış vida kalmadığından emin olun. İçeride unutulmuş vida bilgisayara zarar verebilir.

---

[İçerik Sayfasına Dön](#)

[İçerik Sayfasına Dön](#)

## Ekran

Dell™ XPS™ L511z Servis El Kitabı

- [Ekran Aksamı](#)
- [Ekran Cercevesi](#)
- [Ekran Paneli](#)
- [Ekran Montajları](#)

**⚠ UYARI:** Bilgisayarınızın içinde çalışmadan önce, bilgisayarınızla birlikte verilen güvenlik bilgilerini okuyun. Ek güvenlik en iyi uygulama bilgileri için [www.dell.com/regulatory\\_compliance](http://www.dell.com/regulatory_compliance) adresindeki Yasal Uygunluk Ana Sayfasına bakın.

**⚠ DİKKAT:** Yalnızca yetkili bir servis teknisyeni bilgisayarınızda onarım yapmalıdır. Dell™ tarafından yetkilendirilmemiş servislerden kaynaklanan zararlar garantinizin kapsamında değildir.

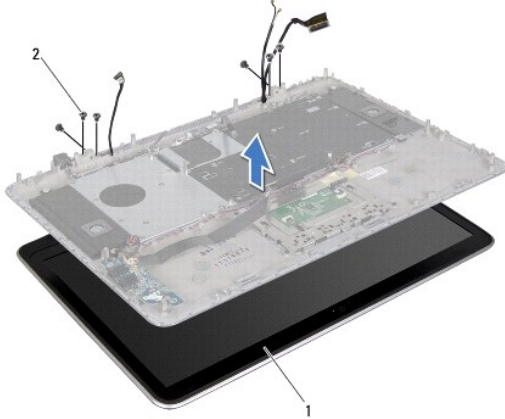
**⚠ DİKKAT:** Elektrostatik boşalımı önlemek için, bir bilek topraklama kayışı kullanarak ya da boyanmamış metal yüzeylere (bilgisayardaki bir konnektör gibi) sık sık dokunarak kendinizi topraklayın.

**⚠ DİKKAT:** Sistem kartının hasar görmesini engellemek için, bilgisayar içinde çalışmadan önce ana pili çıkarın (bkz. [Pili Çıkarma](#)).

## Ekran Aksamı

### Ekran Aksamını Çıkarma

1. [Başlamadan Önce](#) bölümündeki yönergeleri uygulayın.
2. Alt kapağı çıkarın (bkz. [Alt Kapağı Çıkarma](#)).
3. Pili çıkarın (bkz. [Pili Çıkarma](#)).
4. [Sistem Kartını Çıkarma](#) bölümündeki [adım 5-adım 16](#) arasındaki yönergeleri uygulayın.
5. Ekran aksamını avuçiçi dayanağına sabitleyen altı vidayı çıkarın.
6. Kamera kablosu, ekran kablosu ve Mini Kart anten kablolarının yönlerine dikkat edin ve kabloları yönlendirme kılavuzlarından çıkarın.
7. Avuçiçi dayanağı aksamını kaldırarak ekran aksamından çıkarın.



1	ekran aksamı	2	vida (6)
---	--------------	---	----------

### Ekran Aksamını Değiştirme

1. [Başlamadan Önce](#) bölümündeki yönergeleri uygulayın.
2. **Avuçiçi dayanağı** aksamını ekran aksamına yerleştirin ve ekran kablosunu, kamera kablosunu ve Mini Kart anten kablolarını yönlendirme kılavuzları boyunca yönlendirin.
3. Ekran aksamını avuçiçi dayanağına sabitleyen altı vidayı yerine takın.
4. [Sistem Kartını Yerine Takma](#) bölümündeki [adım 2-adım 12](#) arası yönergeleri uygulayın.
5. Pili yerine takın (bkz. [Pili Yerine Takma](#)).
6. Alt kapağı yerine takın (bkz. [Alt Kapağı Değiştirme](#)).

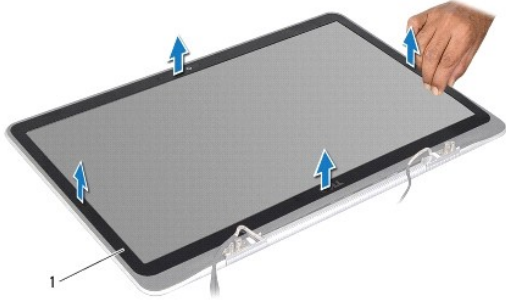
⚠ **DİKKAT:** Bilgisayarı çalıştırmadan önce tüm vidaları yerine takın ve bilgisayarın içine kaçmış vida kalmadığından emin olun. İçeride unutulmuş vida bilgisayara zarar verebilir.

## Ekran Çerçevesi

### Ekran Çerçevesini Çıkarma

⚠ **DİKKAT:** Ekran çerçevesi son derece hassastır. Çerçevenin zarar görmemesi için çıkarırken dikkatli olun.

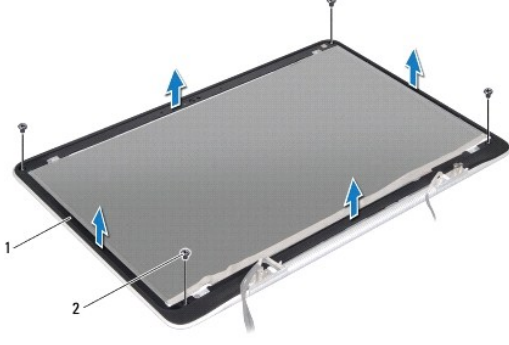
1. [Başlamadan Önce](#) bölümündeki yönergeleri uygulayın.
  2. Ekran aksamını çıkarın (bkz. [Ekran Aksamını Çıkarma](#)).
- 🚫 **NOT:** Ekran çerçevesi çevresi tekrar kullanılamaz. Ekran paneli veya ekran çerçevesi değiştirilirse, kittede verilen ekran çerçevesi çevresini kullanın.
3. Parmaklarınızı kullanarak, ekran çerçevesi çevresini ekran çerçevesinden yavaşça soyun.



1	ekran çerçevesi çevresi
---	-------------------------

4. Ekran çerçevesini ekranın arka kapağına sabitleyen dört vidayı çıkarın.
5. Ekran çerçevesini ekran aksamından kaldırın.





1	ekran çerçevesi	2	vidalar (4)
---	-----------------	---	-------------

## Ekran Çerçevesini Yerine Takma

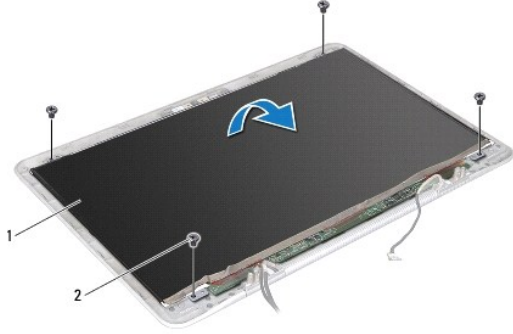
1. [Başlamadan Önce](#) bölümündeki yönergeleri uygulayın.
2. Ekran çerçevesini ekranın arka kapağıyla hizalayın ve ekran çerçevesini ekranın arka kapağına sabitleyen dört vidayı yerine takın.
3. Ekran çerçevesi çevresini ekran çerçevesi boyunca yapıştırın.
4. Ekran aksamını yerine takın (bkz. [Ekran Aksamını Değiştirme](#)).

**⚠ DİKKAT:** Bilgisayarı **çalıştırmadan önce tüm vidaları yerine takın** ve bilgisayarın **içine kaçmış vida kalmadığından emin olun. İçeride unutulmuş vida bilgisayara zarar verebilir.**

## Ekran Paneli

### Ekran Panelini Çıkarma

1. [Başlamadan Önce](#) bölümündeki yönergeleri uygulayın.
2. Ekran aksamını çıkarın (bkz. [Ekran Aksamını Çıkarma](#)).
3. Ekran çerçevesini çıkarın (bkz. [Ekran Çerçevesini Çıkarma](#)).
4. Ekran panelini ekranın arka kapağına tespit eden dört vidayı çıkarın.
5. Ekran panelini sert bir şekilde çekmeden dikkatle kaldırın ve ters çevirin.



1	ekran paneli	2	vidalar (4)
---	--------------	---	-------------

- Ekran kablosunu ekran panelinin arkasından yavaşça ayırın.
- Ekran kablosunu ekran panelindeki konnektörden çıkarmak için bantı çekin.



1	bant	2	ekran kablosu
---	------	---	---------------

- Ekran panelini ekran kapağından dışarıya doğru kaldırın.

## Ekran Panelini Takma

- [Başlamadan Önce](#) bölümündeki yönergeleri uygulayın.
  - Ekran panelindeki konnektöre ekran kablosunu takın.
  - Ekran kablosunu ekran panelinin kenarı boyunca yerleştirin.
  - Ekran panelini ekran arka kapağının üzerine yerleştirin.
  - Ekran panelini ekranın arka kapağına tespit eden dört vidayı yerine takın.
  - Ekran çerçevesini takın (bkz. [Ekran Çerçevesini Yerine Takma](#)).
  - Ekran aksamını yerine takın (bkz. [Ekran Aksamını Değiştirme](#)).
-

## Ekran Mentешeleri

### Ekran Mentешelerini ıkarma

1. [Başlamadan Önce](#) bölümündeki yönergeleri uygulayın.
2. Ekran aksamını çıkarın (bkz. [Ekran Aksamını Çıkarma](#)).
3. Ekran çerçevesini çıkarın (bkz. [Ekran Çerçevesini Çıkarma](#)).
4. Ekran panelini çıkarın (bkz. [Ekran Panelini Çıkarma](#)).
5. Ekran menteşelerini ekranın arka kapağına sabitleyen sekiz vidayı (her bir yanda dört adet) çıkarın.
6. Ekran menteşelerini ekranın arka kapağından dışarıya doğru kaldırın.



1	ekran arka kapağı	2	vida (8)
---	-------------------	---	----------

### Ekran Mentешelerini Yerine Takma

1. [Başlamadan Önce](#) bölümündeki yönergeleri uygulayın.
2. Ekran menteşelerini yerine yerleştirin.
3. Ekran menteşelerini ekranın arka kapağına sabitleyen sekiz vidayı (her bir yanda dört adet) yerine takın.
4. Ekran panelini takın (bkz. [Ekran Panelini Takma](#)).
5. Ekran çerçevesini takın (bkz. [Ekran Çerçevesini Yerine Takma](#)).
6. Ekran aksamını ([Ekran Aksamını Değıştirme](#)) yerine geri takın.

**⚠ DİKKAT:** Bilgisayarı çalıştırmadan önce tüm vidaları yerine takın ve bilgisayarın içine kaçmış vida kalmadığından emin olun. İçeride unutulmuş vida bilgisayara zarar verebilir.

[İçerik Sayfasına Dön](#)

[İçerik Sayfasına Dön](#)

## Fan

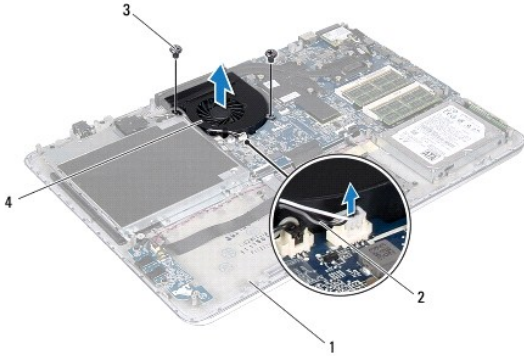
Dell™ XPS™ L511z Servis El Kitabı

- [Fanı Çıkarma](#)
- [Fanı Değiştirme](#)

- ⚠ UYARI:** Bilgisayarınızın içinde çalışmadan önce, bilgisayarınızla birlikte verilen güvenlik bilgilerini okuyun. Ek güvenlik en iyi uygulama bilgileri için [www.dell.com/regulatory\\_compliance](http://www.dell.com/regulatory_compliance) adresindeki Yasal Uygunluk Ana Sayfasına bakın.
- ⚠ UYARI:** Fanı ısı emicisi sıcakken bilgisayardan çıkarırsanız, ısı emicinin metal yuvasına dokunmayın.
- ⚠ DİKKAT:** Yalnızca yetkili bir servis teknisyeni bilgisayarınızda onarım yapmalıdır. Dell™ tarafından yetkilendirilmemiş servislerden kaynaklanan zararlar garantinizin kapsamında değildir.
- ⚠ DİKKAT:** Elektrostatik boşalımı önlemek için, bir bilek topraklama kayışı kullanarak ya da boyanmamış metal yüzeylere (bilgisayardaki bir konnektör gibi) sık sık dokunarak kendinizi topraklayın.
- ⚠ DİKKAT:** Sistem kartının hasar görmesini engellemek için, bilgisayar içinde çalışmadan önce ana pili çıkarın (bkz. [Pili Çıkarma](#)).

## Fanı Çıkarma

- [Başlamadan Önce](#) bölümündeki yönergeleri uygulayın.
- Alt kapağı çıkarın (bkz. [Alt Kapağı Çıkarma](#)).
- Pili çıkarın (bkz. [Pili Çıkarma](#)).
- Fan kablosunu sistem kartı konnektöründen çıkarın.
- Fanı avuçiçi dayanağına sabitleyen iki vidayı çıkarın.
- Fanı kaldırarak avuçiçi dayanağı aksamından ayırın.



1	avuçiçi dayanağı aksamı	2	fan kablosu
3	vidalar (2)	4	fan

## Fanı Değiştirme

- [Başlamadan Önce](#) bölümündeki yönergeleri uygulayın.
- Fanın üzerindeki vida deliklerini avuçiçi dayanağı aksamındaki vida delikleriyle hizalayın.
- Fanı avuçiçi dayanağına sabitleyen iki vidayı yerine takın.
- Fan kablosunu sistem kartı konnektörüne bağlayın.

5. Pili yerine takın (bkz. [Pili Yerine Takma](#)).

6. Alt kapađı yerine takın (bkz. [Alt Kapađı Deđiřtirme](#)).



**DİKKAT:** Bilgisayarı **çalıştırmadan önce tüm vidaları yerine takın** ve bilgisayarın **içine kaçmış vida kalmadığından emin olun. İçeride unutulan vida** bilgisayara zarar verebilir.

---

[İçerik Sayfasına Dön](#)

[İçerik Sayfasına Dön](#)

## Sabit Sürücü

Dell™ XPS™ L511z Servis El Kitabı

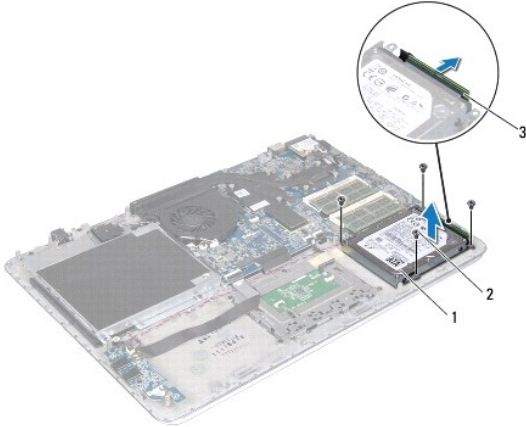
- [Sabit Sürücüyü Çıkarma](#)
- [Sabit Sürücüyü Takma](#)

- ⚠ **UYARI:** Bilgisayarınızın içinde çalışmadan önce, bilgisayarınızla birlikte verilen güvenlik bilgilerini okuyun. Ek güvenlik en iyi uygulama bilgileri için [www.dell.com/regulatory\\_compliance](http://www.dell.com/regulatory_compliance) adresindeki Yasal Uygunluk Ana Sayfasına bakın.
- ⚠ **UYARI:** Sabit sürücüyü bilgisayardan sürücü ısınmış haldeyken çıkarırsanız, sabit sürücünün metal yuvasına dokunmayın.
- ⚠ **DİKKAT:** Yalnızca yetkili bir servis teknisyeni bilgisayarınızda onarım yapmalıdır. Dell™ tarafından yetkilendirilmemiş servislerden kaynaklanan zararlar garantinizin kapsamında değildir.
- ⚠ **DİKKAT:** Elektrostatik boşalımı önlemek için, bir bilek topraklama kayışı kullanarak ya da boyanmamış metal yüzeylere (bilgisayardaki bir konektör gibi) sık sık dokunarak kendinizi topraklayın.
- ⚠ **DİKKAT:** Sistem kartının hasar görmesini engellemek için, bilgisayar içinde çalışmadan önce ana pili çıkarın (bkz. [Pili Çıkarma](#)).
- ⚠ **DİKKAT:** Veri kaybını önlemek için, sabit sürücüyü çıkarmadan önce bilgisayarınızı kapatın (bkz. [Bilgisayarınızı Kapatma](#)). Sabit sürücüyü bilgisayar açıkken veya Uyku modundayken çıkarmayın.
- ⚠ **DİKKAT:** Sabit sürücüler aşırı derecede naziktir. Sabit sürücüyü çok dikkatli tutun.
- ⚠ **NOT:** Dell, kendi üretimi dışındaki sabit sürücüler için uygunluk garantisi vermez veya destek sağlamaz.
- ⚠ **NOT:** Dell tarafından üretilmemiş bir sabit sürücü takıyorsanız, yeni sabit sürüçüye bir işletim sistemi, sürücüler ve yardımcı programlar yüklemeniz gerekir.

## Sabit Sürücüyü Çıkarma

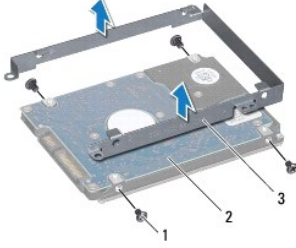
1. [Başlamadan Önce](#) bölümündeki yönergeleri uygulayın.
2. Alt kapağı çıkarın (bkz. [Alt Kapağı Çıkarma](#)).
3. Pili çıkarın (bkz. [Pili Çıkarma](#)).
4. Sabit sürücü aksamını avuçiçi dayanağı aksamına sabitleyen dört vidayı çıkarın.
5. Sabit sürücü kablosunu sabit sürücüden çıkarın.
6. Sabit sürücü aksamını avuçiçi dayanağı aksamından kaldırarak çıkarın.

- ⚠ **DİKKAT:** Bilgisayarın içinde değilken sabit sürücüyü koruyucu antistatik ambalaj içinde saklayın (bilgisayarınızla birlikte verilen güvenlik yönergelerindeki "Elektrostatik Boşalma Karşı Koruma" bölümüne bakın).



1	sabit sürücü aksamı	2	vidalar (4)
3	sabit sürücü kablo konnektörü		

7. Sabit sürücü dirseğini sabit sürücüye sabitleyen dört vidayı çıkarın.
8. Sabit sürücü braketi sabit sürücüden kaldırın.



1	vidalar (4)	2	sabit sürücü
3	sabit sürücü braketi		

## Sabit Sürücüyü Takma

1. [Başlamadan Önce](#) bölümündeki yönergeleri uygulayın.
2. Yeni sürücüyü ambalajından çıkarın.  
Sabit sürücüyü saklamak veya nakletmek için orijinal ambalajını saklayın.
3. Sabit sürücü dirseğini sabit sürücüye oturtun.
4. Sabit sürücüyü, sabit sürücü braketine sabitleyen dört vidayı yerine takın.
5. Sabit sürücü kablosunu sabit sürücüye bağlayın.
6. Sabit sürücü aksamını avuçiçi dayanağı aksamına yerleştirin.
7. Sabit sürücü aksamını avuçiçi dayanağı aksamına sabitleyen dört vidayı yerine takın.
8. Pili yerine takın (bkz. [Pili Yerine Takma](#)).
9. Alt kapağı yerine takın (bkz. [Alt Kapağı Değiştirme](#)).

⚠ **DİKKAT:** Bilgisayarı çalıştırmadan önce tüm vidaları yerine takın ve bilgisayarın içine kaçmış vida kalmadığından emin olun. İçeride unutulmuş vida bilgisayara zarar verebilir.

[İçerik Sayfasına Dön](#)

[İçerik Sayfasına Dön](#)

## Isı Emici

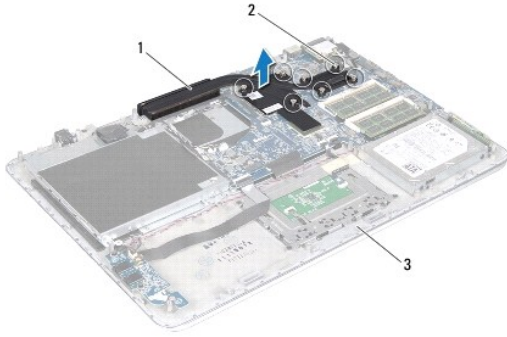
Dell™ XPS™ L511z Servis El Kitabı

- [Isı Emiciyi Sökme](#)
- [Isı Emiciyi Yerine Takma](#)

- UYARI:** Bilgisayarınızın içinde çalışmadan önce, bilgisayarınızla birlikte verilen güvenlik bilgilerini okuyun. Ek güvenlik en iyi uygulama bilgileri için [www.dell.com/regulatory\\_compliance](http://www.dell.com/regulatory_compliance) adresindeki Yasal Uygunluk Ana Sayfasına bakın.
- UYARI:** İşlemci ısı emicisini sıcakken bilgisayardan çıkarırsanız, ısı emicinin metal yuvasına dokunmayın.
- DİKKAT:** Yalnızca yetkili bir servis teknisyeni bilgisayarınızda onarım yapmalıdır. Dell™ tarafından yetkilendirilmemiş servislerden kaynaklanan zararlar garantinizin kapsamında değildir.
- DİKKAT:** Elektrostatik boşalımı önlemek için, bir bilek topraklama kayışı kullanarak ya da boyanmamış metal yüzeylere (bilgisayardaki bir konnektör gibi) sık sık dokunarak kendinizi topraklayın.
- DİKKAT:** Sistem kartının hasar görmesini engellemek için, bilgisayar içinde çalışmadan önce ana pili çıkarın (bkz. [Pili Çıkarma](#)).

## Isı Emiciyi Sökme

- [Başlamadan Önce](#) bölümündeki yönergeleri uygulayın.
- Alt kapağı çıkarın (bkz. [Alt Kapağı Çıkarma](#)).
- Pili çıkarın (bkz. [Pili Çıkarma](#)).
- Fanı çıkarın (bkz. [Fanı Çıkarma](#)).
- Sıralı bir şekilde (ısı emicisi üzerinde gösterilen), ısı emicisini sistem kartına sabitleyen yedi tutucu vidayı gevşetin.
- Isı emicisini kaldırarak sistem kartından ayırın.



1	ısı emicisi	2	tutucu vidalar (7)
3	avuçiçi dayanağı aksamı		

## Isı Emiciyi Yerine Takma

**NOT:** Orijinal işlemci ve ısı emicisi birlikte takılıyorsa, orijinal ısı tablası yeniden kullanılabilir. İşlemci veya ısı emicisinden biri değiştiriliyorsa, ısı iletkenliğini sağlamak için sette bulunan sıcaklık pedini kullanın.

- [Başlamadan Önce](#) bölümündeki yönergeleri uygulayın.
- Isı emicisinin altından termal gresi temizleyin ve yeniden uygulayın.
- Isı emicisi üzerindeki yedi tutucu vidayı sistem kartı üzerindeki vida delikleriyle hizalayın ve vidaları sırayla sıkın (sıkma sırası işlemci ısı emicisi üzerinde gösterilmektedir).



4. Fanı yerine takın (bkz. [Fanı Deęiřtirme](#)).
5. Pili yerine takın (bkz. [Pili Yerine Takma](#)).
6. Alt kapaęı yerine takın (bkz. [Alt Kapaęı Deęiřtirme](#)).

**⚠ DİKKAT:** Bilgisayarı **çalıştırmadan önce tüm vidaları yerine takın** ve bilgisayarın **içine kaçmış vida kalmadığından emin olun**. **İçeride unutulmuş vidadan biri bilgisayarınıza zarar verebilir.**

---

[İçerik Sayfasına Dön](#)

[İçerik Sayfasına Dön](#)

## Klavye

### Dell™ XPS™ L511z Servis El Kitabı

- [Klavye Braketini Çıkarma](#)
- [Klavye Braketini Yerine Takma](#)
- [Klavveyi Çıkarma](#)
- [Klavveyi Değiştirme](#)

**⚠ UYARI:** Bilgisayarınızın içinde çalışmadan önce, bilgisayarınızla birlikte verilen güvenlik bilgilerini okuyun. Ek güvenlik en iyi uygulama bilgileri için [www.dell.com/regulatory\\_compliance](http://www.dell.com/regulatory_compliance) adresindeki Yasal Uygunluk Ana Sayfasına bakın.

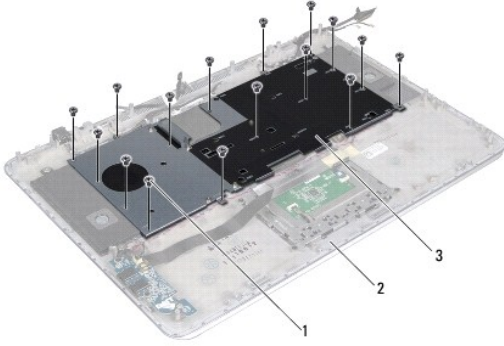
**⚠ DİKKAT:** Yalnızca yetkili bir servis teknisyeni bilgisayarınızda onarım yapmalıdır. Dell™ tarafından yetkilendirilmemiş servislerden kaynaklanan zararlar garantinizin kapsamında değildir.

**⚠ DİKKAT:** Elektrostatik boşalımı önlemek için, bir bilek topraklama kayışı kullanarak ya da boyanmamış metal yüzeylere (bilgisayardaki bir konnektör gibi) sık sık dokunarak kendinizi topraklayın.

**⚠ DİKKAT:** Sistem kartının hasar görmesini engellemek için, bilgisayar içinde çalışmadan önce ana pili çıkarın (bkz. [Pili Çıkarma](#)).

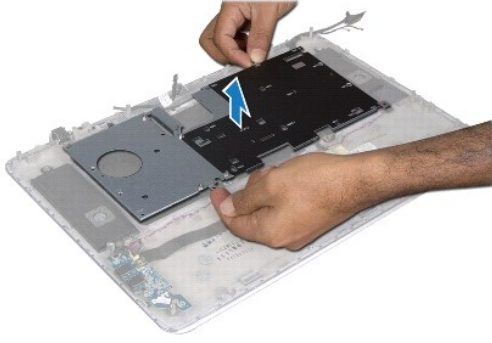
## Klavye Braketini Çıkarma

- [Başlamadan Önce](#) bölümündeki yönergeleri uygulayın.
- Alt kapağı çıkarın (bkz. [Alt Kapağı Çıkarma](#)).
- Pili çıkarın (bkz. [Pili Çıkarma](#)).
- [Sistem Kartını Çıkarma](#) bölümündeki [adım 5-adım 16](#) arasındaki yönergeleri uygulayın.
- Klavye braketini avuçiçi dayanağına sabitleyen 16 vidayı çıkarın.



1	vidalar (16)	2	avuçiçi dayanağı aksamı
3	klavye braketini		

- Klavye braketini avuçiçi dayanağı aksamından kaldırarak çıkarın.



## Klavye Braketini Yerine Takma

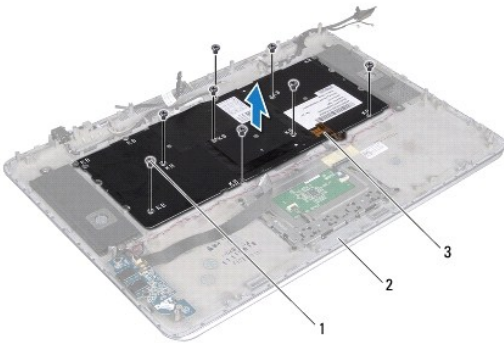
1. [Başlamadan Önce](#) bölümündeki yönergeleri uygulayın.
2. Klavye braketini avuçiçi dayanağı aksamına yerleştirin.
3. Klavye braketini avuçiçi dayanağına sabitleyen 16 vidayı yerine takın.
4. [Sistem Kartını Yerine Takma](#) bölümündeki [adım 2-adım 12](#) arasındaki yönergeleri uygulayın.
5. Pili yerine takın (bkz. [Pili Yerine Takma](#)).
6. Alt kapağı yerine takın (bkz. [Alt Kapağı Değiştirme](#)).

## Klavyeyi Çıkarma

1. [Başlamadan Önce](#) bölümündeki yönergeleri uygulayın.
2. Klavye braketini çıkarın (bkz. [Klavye Braketini Çıkarma](#)).

**⚠ DİKKAT:** Klavyenin üzerindeki tuş başlıkları naziktir, kolayca yerinden çıkar ve değiştirmesi zaman alır. Klavyeyi çıkarırken ve tutarken dikkatli olun.

3. Klavye braketini avuçiçi dayanağına sabitleyen sekiz vidayı çıkarın.
4. Klavyeyi avuçiçi dayanağı aksamından kaldırarak çıkarın.



1	vida (8)	2	avuıci dayanađı aksamı
3	klavye		

---

## Klavyeyi Deđiřtirme

1. [Bařlamadan nce](#) blmndeki ynergeleri uygulayın.
2. Klavyeyi avuıci dayanađı aksamina yerleřtirin.
3. Klavyeyi avuıci dayanađına sabitleyen sekiz vidayı yerine takın.
4. Klavye braketini yerine takın (bkz. [Klavye Braketini Yerine Takma](#)).

**Δ DİKKAT:** Bilgisayarı alıřtırmadan nce tm vidaları yerine takın ve bilgisayarın iine kamıř vida kalmadıđından emin olun. İeride unutulanan vida bilgisayara zarar verebilir.

---

[İerik Sayfasına Dn](#)

[İçerik Sayfasına Dön](#)

## Pil Durum Işığ<sup>ı</sup> Kartı

Dell™ XPS™ L511z Servis El Kitabı

- [Pil Durum Işığ<sup>ı</sup> Kartını Çıkarma](#)
- [Pil Durum Işığ<sup>ı</sup> Kartını Yerine Takma](#)

**⚠ UYARI:** Bilgisayarınızın içinde çalışmadan önce, bilgisayarınızla birlikte verilen güvenlik bilgilerini okuyun. Ek güvenlik en iyi uygulama bilgileri için [www.dell.com/regulatory\\_compliance](http://www.dell.com/regulatory_compliance) adresindeki Yasal Uygunluk Ana Sayfasına bakın.

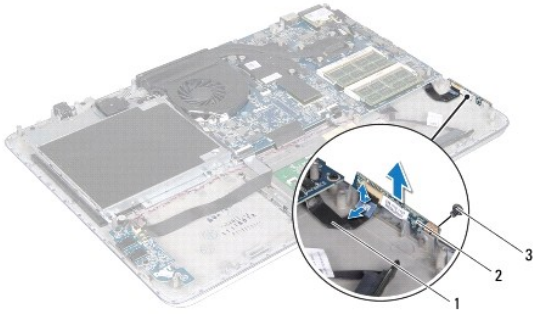
**⚠ DİKKAT:** Elektrostatik boşalımı önlemek için, bir bilek topraklama kayışı kullanarak ya da boyanmamış metal yüzeylere (bilgisayardaki bir konnektör gibi) sık sık dokunarak kendinizi topraklayın.

**⚠ DİKKAT:** Yalnızca yetkili bir servis teknisyeni bilgisayarınızda onarım yapmalıdır. Dell tarafından yetkilendirilmemiş servislerden kaynaklanan zararlar garantinizin kapsamında değildir.

**⚠ DİKKAT:** Sistem kartının hasar görmesini engellemek için, bilgisayar içinde çalışmadan önce ana pili çıkarın (bkz. [Pili Çıkarma](#)).

## Pil Durum Işığ<sup>ı</sup> Kartını Çıkarma

1. [Başlamadan Önce](#) bölümündeki yönergeleri uygulayın.
2. Alt kapağı çıkarın (bkz. [Alt Kapağı Çıkarma](#)).
3. Pili çıkarın (bkz. [Pili Çıkarma](#)).
4. Sabit disk sürücüsünü çıkarın (bkz. [Sabit Sürücüyü Çıkarma](#)).
5. Pil durum ışığı kartını avuçiçi dayanağı aksamına sabitleyen vidayı çıkarın.
6. Pil durum ışığı kartını sertçe çekmeden, pil durum ışığı kartını dikkatle kaldırın.
7. Konnektör mandalını kaldırın ve pil durum ışığı kartı kablosunu pil durum ışığı kartındaki konnektöründen çıkarın.



1	pil durum ışığı kart kablosu	2	pil durum ışığı kartı
3	vida		

## Pil Durum Işığ<sup>ı</sup> Kartını Yerine Takma

1. [Başlamadan Önce](#) bölümündeki yönergeleri uygulayın.

2. Pili durum ışığı kart kablosunu pil durum ışığı kartındaki konnektöre kaydırın ve kabloyu konnektöre sabitlemek için konnektör mandalina bastırın.
3. Pili durum ışığı kartını avuçiçi dayanağı aksamına yerleştirin.
4. Pili durum ışığı kartını avuçiçi dayanağı aksamına sabitleyen vidayı yerine takın.
5. Sabit disk sürücüsünü yerine takın (bkz. [Sabit Sürücüyü Takma](#)).
6. Pili yerine takın (bkz. [Pili Yerine Takma](#)).
7. Alt kapağı yerine takın (bkz. [Alt Kapağı Değiştirme](#)).

**⚠ DİKKAT:** Bilgisayarı çalıştırmadan önce tüm vidaları yerine takın ve bilgisayarın içine kaçmış vida kalmadığından emin olun. İçeride unutulmuş vida bilgisayara zarar verebilir.

---

[İçerik Sayfasına Dön](#)

[İçerik Sayfasına Dön](#)

## Bellek Modülleri

Dell™ XPS™ L511z Servis El Kitabı

- [Bellek Modüllerini Çıkarma](#)
- [Bellek Modüllerini Yerine Takma](#)

**UYARI:** Bilgisayarınızın içinde çalışmadan önce, bilgisayarınızla birlikte verilen güvenlik bilgilerini okuyun. Ek güvenlik en iyi uygulama bilgileri için [www.dell.com/regulatory\\_compliance](http://www.dell.com/regulatory_compliance) adresindeki Yasal Uygunluk Ana Sayfasına bakın.

**DİKKAT:** Yalnızca yetkili bir servis teknisyeni bilgisayarınızda onarım yapmalıdır. Dell™ tarafından yetkilendirilmemiş servislerden kaynaklanan zararlar garantinizin kapsamında değildir.

**DİKKAT:** Elektrostatik boşalımı önlemek için, bir bilek topraklama kayışı kullanarak ya da boyanmamış metal yüzeylere (bilgisayardaki bir konektör gibi) sık sık dokunarak kendinizi topraklayın.

**DİKKAT:** Sistem kartının hasar görmesini engellemek için, bilgisayar içinde çalışmadan önce ana pili çıkarın (bkz. [Pili Çıkarma](#)).

Sistem kartınıza bellek modülleri takarak bilgisayarınızın belleğini artırabilirsiniz. Bilgisayarınızın desteklediği bellek türleri hakkında bilgi için bilgisayarınızda yer alan *Kurulum Kılavuzu*'nda veya [support.dell.com/manuals](http://support.dell.com/manuals) adresindeki "Teknik Özellikler" bölümüne bakın.

**NOT:** Dell'den satın alınan bellek modülleri bilgisayar garantinizin kapsamı içerisindedir.

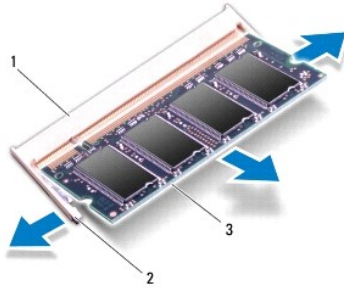
Bilgisayarınızda, DIMM A ve DIMM B adlı iki kullanıcı erişimli SODIMM konektörü bulunur.

## Bellek Modüllerini Çıkarma

- [Başlamadan Önce](#) bölümündeki yönergeleri uygulayın.
- Alt kapağı çıkarın (bkz. [Alt Kapağı Çıkarma](#)).
- Pili çıkarın (bkz. [Pili Çıkarma](#)).

**DİKKAT:** Bellek modülü konektörünün hasar görmesini önlemek için, bellek modülü emniyet klipslerini açarken araç kullanmayın.

- Parmak uçlarınızı kullanarak, bellek modülü konektörünün her iki ucundaki emniyet klipslerini bellek modülü çıkana kadar dikkatlice ayırın.



1	bellek modülü konektörü	2	sabitleme klipsleri (2)
3	bellek modülü		

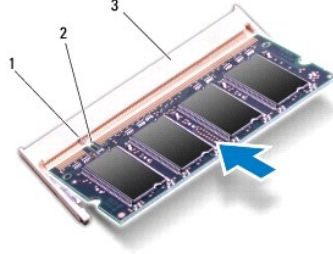
- Bellek modülünü bellek modülü konektöründen çıkarın.

## Bellek Modüllerini Yerine Takma

**⚠ DİKKAT:** İki konnektöre bellek modülü yüklemek istiyorsanız, "DIMMB" etiketli konnektöre bir bellek modülü yükledikten önce "DIMMA" etiketli konnektöre bir bellek modülü yükleyin.

1. [Başlamadan Önce](#) bölümündeki yönergeleri uygulayın.
2. Bellek modülünün altındaki çentiği, bellek modülü konnektöründeki tırnakla hizalayın.
3. Bellek modülünü 45 derecelik açı ile düz biçimde bellek modülü konnektörüne kaydırın ve yerine oturana kadar aşağı doğru bastırın. Tık sesi duymazsanız, bellek modülünü çıkarıp yeniden takın.

**🚫 NOT:** Bellek modülü düzgün takılmamışsa bilgisayar önyüklemeye başlayabilir.



1	tırnak	2	çentik
3	bellek modülü konnektörü		

4. Pili yerine takın (bkz. [Pili Yerine Takma](#)).
5. Alt kapağı yerine takın (bkz. [Alt Kapağı Değiştirme](#)).
6. AC adaptörünü bilgisayarınıza ve elektrik prizine takın.

**⚠ DİKKAT:** Bilgisayarı çalıştırmadan önce tüm vidaları yerine takın ve bilgisayarın içine kaçmış vida kalmadığından emin olun. İçeride unutulmuş vida bilgisayara zarar verebilir.

7. Bilgisayarı açın.

Bilgisayar önyüklemeye yaparken, ek belleği algılar ve sistem yapılandırma bilgilerini otomatik olarak güncelleştirir.

Bilgisayara takılı bellek miktarını onaylamak için:

**Başlat**  → Denetim Masası → **Sistem ve Güvenlik** → Sistem öğelerini tıklayın.

[İçerik Sayfasına Dön](#)



[İçerik Sayfasına Dön](#)

## Kablosuz Mini Kart

Dell™ XPS™ L511z Servis El Kitabı

- [Mini Kartı Çıkarma](#)
- [Mini Kartı Değiştirme](#)

**UYARI:** Bilgisayarınızın içinde çalışmadan önce, bilgisayarınızla birlikte verilen güvenlik bilgilerini okuyun. Ek güvenlik en iyi uygulama bilgileri için [www.dell.com/regulatory\\_compliance](http://www.dell.com/regulatory_compliance) adresindeki Yasal Uygunluk Ana Sayfasına bakın.

**DİKKAT:** Yalnızca yetkili bir servis teknisyeni bilgisayarınızda onarım yapmalıdır. Dell™ tarafından yetkilendirilmemiş servislerden kaynaklanan zararlar garantinizin kapsamında değildir.

**DİKKAT:** Elektrostatik boşalmı önlemek için, bir bilek topraklama kayışı kullanarak ya da boyanmamış metal yüzeylere (bilgisayardaki bir konnektör gibi) sık sık dokunarak kendinizi topraklayın.

**DİKKAT:** Sistem kartının hasar görmesini engellemek için, bilgisayar içinde çalışmadan önce ana pili çıkarın (bkz. [Pili Çıkarma](#)).

**NOT:** Dell, kendi üretimi dışındaki sabit sürücüler için uygunluk garantisi vermez veya destek sağlamaz.

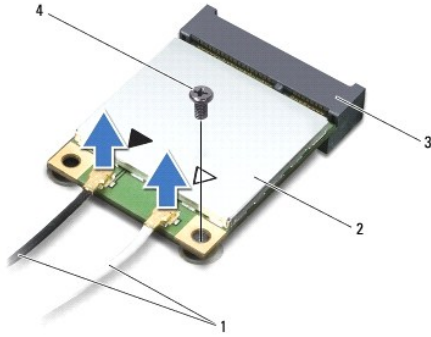
Bilgisayarınızla birlikte bir kablosuz Mini Kart sipariş ettiyseniz, kart zaten yüklenmiştir.

Bilgisayarınızda, bir Kablosuz Yerel Ağ (WLAN) ve Bluetooth kombo kartını destekleyen yarım Mini Kart yuvası bulunur.

**NOT:** Satın alındığı zamanki bilgisayar yapılandırmasına bağlı olarak, Mini Kart yuvasına takılı bir Mini Kart olabilir veya olmayabilir.

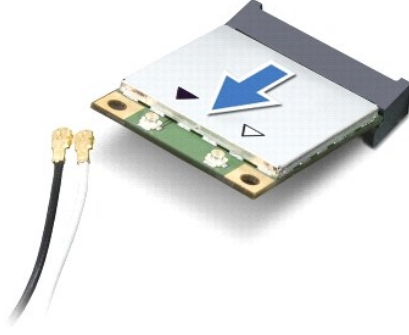
## Mini Kartı Çıkarma

1. [Başlamadan Önce](#) bölümündeki yönergeleri uygulayın.
2. Alt kapağı çıkarın (bkz. [Alt Kapağı Çıkarma](#)).
3. Pili çıkarın (bkz. [Pili Çıkarma](#)).
4. Anten kablolarını Mini Karttan çıkarın.
5. Mini Kartı sistem kartına bağlayan vidayı sökün.



1	anten kabloları (2)	2	Mini Kart
3	sistem kartı konnektörü	4	vida

6. Mini Kartı sistem kartı konnektöründen kaldırarak çıkarın.



**⚠ DİKKAT:** Mini Kart bilgisayarın içinde değilken sürücüyü koruyucu antistatik paket içinde saklayın. Daha fazla bilgi için, bilgisayarınızla birlikte verilen güvenlik bilgilerindeki "Elektrostatik Boşalma Karşı Koruma" bölümüne bakın.

## Mini Kartı Değişirme

1. [Bastamadan Önce](#) bölümündeki yönergeleri uygulayın.
2. Yeni Mini Kartı ambalajından çıkarın.

**⚠ DİKKAT:** Kartı yerine kaydırmak için sıkı ve eşit bir basınç uygulayın. Aşırı güç kullanırsanız, konnektöre zarar verebilirsiniz.

**⚠ DİKKAT:** Konnektörler doğru biçimde takılmak üzere kilitlemiştir. Direnç hissederseniz, kartın ve sistem kartının üzerindeki konnektörleri denetleyin ve kartı yeniden hizalayın.

**⚠ DİKKAT:** Mini Kartın hasar görmesini önlemek için, kabloları kesinlikle kartın altına yerleştirmeyin.

3. Mini Kart konnektörünü 45 derecelik bir açıyla sistem kartı konnektörüne takın.
4. Mini Kartın diğer ucunu sistem kartındaki yuvanın içine doğru bastırın ve Mini Kartı sistem kartına sabitleyen vidayı yerine takın.
5. Uygun anten kablolarını, takmış olduğunuz Mini Karta bağlayın.

Mini Karttaki konnektörler	Anten Kablosu Renk Şeması
WLAN + Bluetooth (2 anten kablosu)	
Ana WLAN + Bluetooth (beyaz üçgen)	beyaz
Yardımcı WLAN + Bluetooth (black triangle)	siyah

6. Pili yerine takın (bkz. [Pili Yerine Takma](#)).
7. Alt kapağı yerine takın (bkz. [Alt Kapağı Değişirme](#)).

**⚠ DİKKAT:** Bilgisayarı çalıştırmadan önce tüm vidaları yerine takın ve bilgisayarın içine kaçmış vida kalmadığından emin olun. İçeride unutulmuş vida bilgisayara zarar verebilir.

8. Gerekli biçimde, Mini Kart sürücülerini ve yardımcı programlarını yükleyin.

**🚫 NOT:** Dell dışında bir üreticinin Mini Kartını takıyorsanız, uygun sürücü ve yardımcı programları yüklemeniz gerekir.

[İçerik Sayfasına Dön](#)

[İçerik Sayfasına Dön](#)

## Alt Kapak

Dell™ XPS™ L511z Servis El Kitabı

- [Alt Kapağı Çıkarma](#)
- [Alt Kapağı Değiştirme](#)

**UYARI:** Bilgisayarınızın içinde çalışmadan önce, bilgisayarınızla birlikte verilen güvenlik bilgilerini okuyun. Ek güvenlik en iyi uygulama bilgileri için [www.dell.com/regulatory\\_compliance](http://www.dell.com/regulatory_compliance) adresindeki Yasal Uygunluk Ana Sayfasına bakın.

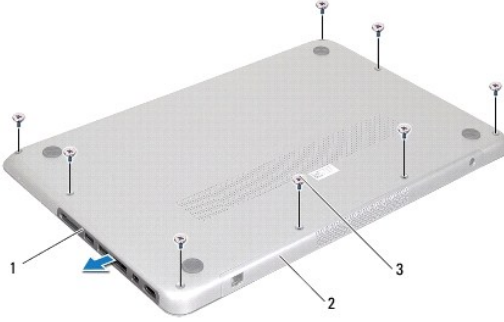
**DİKKAT:** Yalnızca yetkili bir servis teknisyeni bilgisayarınızda onarım yapmalıdır. Dell tarafından yetkilendirilmemiş servislerden kaynaklanan zararlar garantinizin kapsamında değildir.

**DİKKAT:** Elektrostatik boşalımı önlemek için, bir bilek topraklama kayışı kullanarak ya da boyanmamış metal yüzeylere (bilgisayardaki bir konnektör gibi) sık sık dokunarak kendinizi topraklayın.

**DİKKAT:** Sistem kartının hasar görmesini engellemek için, bilgisayar içinde çalışmadan önce ana pili çıkarın (bkz. [Pili Çıkarma](#)).

### Alt Kapağı Çıkarma

1. [Başlamadan Önce](#) bölümündeki yönergeleri uygulayın.
2. Alt kapağı avuçiçi dayanağına sabitleyen sekiz vidayı çıkarın.
3. Parmak uçlarınızla, konnektör çerçevesini dikkatlice çekerek alt kapaktan ayırın.



1	konnektör çerçevesi	2	alt kapak
3	vida (8)		

4. Alt avuçiçi dayanağı aksamına sabitleyen iki vidayı çıkarın.
5. Parmak uçlarınızı kullanarak alt kapaktaki tırnakları avuçiçi dayanağı aksamındaki yuvalarından serbest bırakın.
6. Alt kapağı avuçiçi dayanağı aksamından kaldırarak çıkarın.



1	vidalar (2)	2	alt kapak
---	-------------	---	-----------

## Alt Kapađı Deđiřtirme

1. [Bařlamadan Önce](#) bölümündeki yönergeleri uygulayın.
2. Alt kapaktaki tırnakları avuçiçi dayanađı aksamındaki yuvalarla hizalayın ve alt kapađı yerine oturtun.
3. Alt kapađı avuçiçi dayanađına sabitleyen 10 vidayı yerine takın.
4. Konnektör çerçevesini alt kapađa yavaşça oturtun.

[İçerik Sayfasına Dön](#)

[İçerik Sayfasına Dön](#)

## Optik Sürücü

Dell™ XPS™ L511z Servis El Kitabı

- [Optik Sürücüyü Çıkarma](#)
- [Optik Sürücüyü Yerine Takma](#)

**UYARI:** Bilgisayarınızın içinde çalışmadan önce, bilgisayarınızla birlikte verilen güvenlik bilgilerini okuyun. Ek güvenlik en iyi uygulama bilgileri için [www.dell.com/regulatory\\_compliance](http://www.dell.com/regulatory_compliance) adresindeki Yasal Uygunluk Ana Sayfasına bakın.

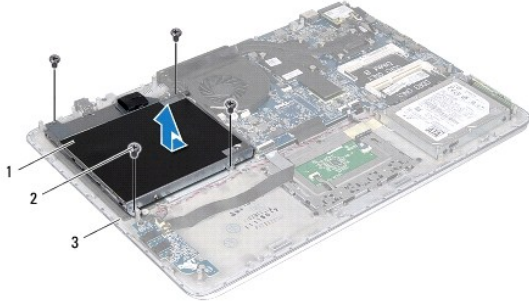
**DİKKAT:** Yalnızca yetkili bir servis teknisyeni bilgisayarınızda onarım yapmalıdır. Dell™ tarafından yetkilendirilmemiş servislerden kaynaklanan zararlar garantinizin kapsamında değildir.

**DİKKAT:** Elektrostatik boşalımı önlemek için, bir bilek topraklama kayışı kullanarak ya da boyanmamış metal yüzeylere (bilgisayardaki bir konektör gibi) sık sık dokunarak kendinizi topraklayın.

**DİKKAT:** Sistem kartının hasar görmesini engellemek için, bilgisayar içinde çalışmadan önce ana pili çıkarın (bkz. [Pili Çıkarma](#)).

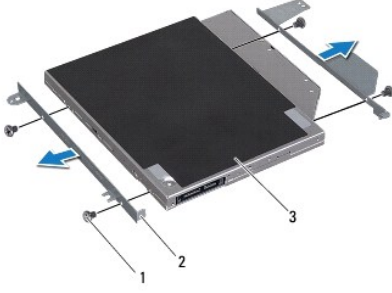
### Optik Sürücüyü Çıkarma

1. [Başlamadan Önce](#) bölümündeki yönergeleri uygulayın.
2. Alt kapağı çıkarın (bkz. [Alt Kapağı Çıkarma](#)).
3. Pili çıkarın (bkz. [Pili Çıkarma](#)).
4. Düğme pili çıkarın (bkz. [Düğme Pili Çıkarma](#)).
5. Optik sürücüyü avuçiçi dayanağı aksamına sabitleyen dört vidayı çıkarın.
6. Optik sürücüyü kaydırarak avuçiçi dayanağı aksamından kaldırın ve çıkarın.



1	optik sürücü	2	vidalar (4)
3	alt kapak		

7. Optik sürücü braketlerini optik sürücüye tespit eden dört vidayı (her bir tarafta iki adet) çıkarın.
8. Optik sürücü braketini optik sürücüden çıkarın.



1	vidalar (4)	2	optik sürücü braketleri (2)
3	optik sürücü		

## Optik Sürücüyü Yerine Takma

1. [Başlamadan Önce](#) bölümündeki yönergeleri uygulayın.
2. Optik sürücü braketlerini yerine yerleştirin.
3. Optik sürücü braketlerini optik sürücüye tespit eden dört vidayı (her bir tarafta iki adet) yerine takın.
4. Optik sürücüyü avuçiçi dayanağı aksamına yerleştirin.
5. Optik sürücüyü avuçiçi dayanağı aksamına sabitleyen dört vidayı yerine takın.
6. Düğme pili takın (bkz. [Düğme Pili Değişirme](#)).
7. Pili yerine takın (bkz. [Pili Yerine Takma](#)).
8. Alt kapağı yerine takın (bkz. [Alt Kapağı Değişirme](#)).

**⚠ DİKKAT:** Bilgisayarı çalıştırmadan önce tüm vidaları yerine takın ve bilgisayarın içine kaçmış vida kalmadığından emin olun. İçeride unutulmuş vida bilgisayara zarar verebilir.

[İçerik Sayfasına Dön](#)

[İçerik Sayfasına Dön](#)

## Avuçiçi Dayanağı Aksamı

Dell™ XPS™ L511z Servis El Kitabı

- [Avuçiçi Dayanağı Aksamını Çıkarma](#)
- [Avuçiçi Dayanağı Aksamını Yerine Takma](#)

**UYARI:** Bilgisayarınızın içinde çalışmadan önce, bilgisayarınızla birlikte verilen güvenlik bilgilerini okuyun. Ek güvenlik en iyi uygulama bilgileri için [www.dell.com/regulatory\\_compliance](http://www.dell.com/regulatory_compliance) adresindeki Yasal Uygunluk Ana Sayfasına bakın.

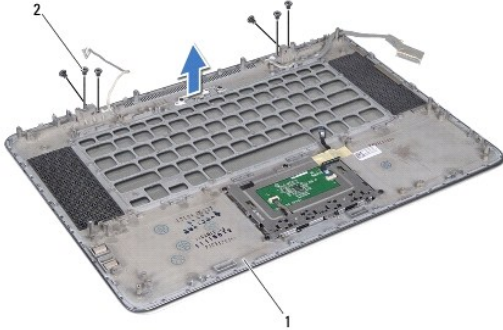
**DİKKAT:** Yalnızca yetkili bir servis teknisyeni bilgisayarınızda onarım yapmalıdır. Dell™ tarafından yetkilendirilmemiş servislerden kaynaklanan zararlar garantinizin kapsamında değildir.

**DİKKAT:** Elektrostatik boşalımı önlemek için, bir bilek topraklama kayışı kullanarak ya da boyanmamış metal yüzeylere (bilgisayardaki bir konektör gibi) sık sık dokunarak kendinizi topraklayın.

**DİKKAT:** Sistem kartının hasar görmesini engellemek için, bilgisayar içinde çalışmadan önce ana pili çıkarın (bkz. [Pili Çıkarma](#)).

### Avuçiçi Dayanağı Aksamını Çıkarma

1. [Başlamadan Önce](#) bölümündeki yönergeleri uygulayın.
2. Alt kapağı çıkarın (bkz. [Alt Kapağı Çıkarma](#)).
3. Pili çıkarın (bkz. [Pili Çıkarma](#)).
4. [Sistem Kartını Çıkarma](#) bölümündeki [adım 5-a-dim 16](#) arası yönergeleri uygulayın.
5. Klavyeyi çıkarın (bkz. [Klavyeyi Çıkarma](#)).
6. Hoparlörleri çıkarın (bkz. [Hoparlörleri Çıkarma](#)).
7. Güç düğmesi kartını çıkarın (bkz. [Güç Düğmesi Kartını Çıkarma](#)).
8. AC adaptörü konektörünü çıkarın (bkz. [AC Adaptörü Konektörünü Çıkarma](#)).
9. Ses kartını çıkarın (bkz. [Ses Kartını Çıkarma](#)).
10. Pil durum ışığı kartını çıkarın (bkz. [Pil Durum Işığı Kartını Çıkarma](#)).
11. Avuçiçi dayanağı aksamını ekran aksamına sabitleyen altı vidayı çıkarın.
12. Kamera kablosu, ekran kablosu ve Mini Kart anten kablolarının yönlerine dikkat edin ve kabloları yönlendirme kılavuzlarından çıkarın.
13. Avuçiçi dayanağı aksamını kaldırarak ekran aksamından çıkarın.



1	avuçiçi dayanağı aksamı	2	vidalar (6)
---	-------------------------	---	-------------

**⚠ DİKKAT:** Ekran aksamının zarar görmemesi için avuçiçi dayanağı aksamını ekran aksamından dikkatle ayırın.

---

## Avuçiçi Dayanağı Aksamını Yerine Takma

1. [Baslamadan Önce](#) bölümündeki yönergeleri uygulayın.
2. Avuçiçi dayanağı aksamını ekran aksamına yerleştirin ve ekran kablosunu, kamera kablosunu ve Mini Kart anten kablolarını yönlendirme kılavuzları boyunca yönlendirin.
3. Avuçiçi dayanağı aksamını ekran aksamına sabitleyen altı vidayı yerine takın.
4. Pili durum ışığı kartını yerine takın (bkz. [Pili Durum Işığı Kartını Yerine Takma](#)).
5. Ses kartını yerine takın (bkz. [Ses Kartını Yerine Takma](#)).
6. AC adaptörü konnektörünü yerine takın (bkz. [AC Adaptörü Konnektörünü Yerine Takma](#)).
7. Güç düğmesi kartını yerine takın (bkz. [Güç Düğmesi Kartını Yerine Takma](#)).
8. Hoparlörleri yerine takın (bkz. [Hoparlörleri Yerine Takma](#)).
9. Klavyeyi yerine takın (bkz. [Klavyeyi Değiştirme](#)).
10. [Sistem Kartını Yerine Takma](#) bölümündeki [adım 2-adım 12](#) arası yönergeleri uygulayın.
11. Pili yerine takın (bkz. [Pili Yerine Takma](#)).
12. Alt kapağı yerine takın (bkz. [Alt Kapağı Değiştirme](#)).

**⚠ DİKKAT:** Bilgisayarı çalıştırmadan önce tüm vidaları yerine takın ve bilgisayarın içine kaçmış vida kalmadığından emin olun. İçeride unutulmuş vida bilgisayara zarar verebilir.

---

[İçerik Sayfasına Dön](#)



[İçerik Sayfasına Dön](#)

## Güç Düğmesi Kartı

Dell™ XPS™ L511z Servis El Kitabı

- [Güç Düğmesi Kartını Çıkarma](#)
- [Güç Düğmesi Kartını Yerine Takma](#)

**UYARI:** Bilgisayarınızın içinde çalışmadan önce, bilgisayarınızla birlikte verilen güvenlik bilgilerini okuyun. Ek güvenlik en iyi uygulama bilgileri için [www.dell.com/regulatory\\_compliance](http://www.dell.com/regulatory_compliance) adresindeki Yasal Uygunluk Ana Sayfasına bakın.

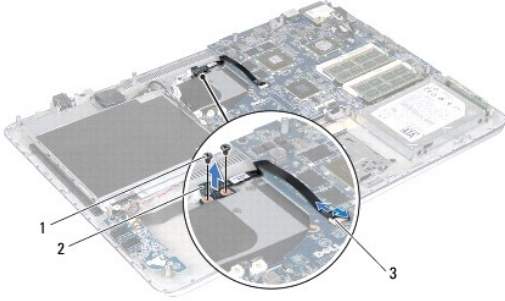
**DİKKAT:** Yalnızca yetkili bir servis teknisyeni bilgisayarınızda onarım yapmalıdır. Dell™ tarafından yetkilendirilmemiş servislerden kaynaklanan zararlar garantinizin kapsamında değildir.

**DİKKAT:** Elektrostatik boşalmı önlemek için, bir bilek topraklama kayışı kullanarak ya da boyanmamış metal yüzeylere (bilgisayardaki bir konnektör gibi) sık sık dokunarak kendinizi topraklayın.

**DİKKAT:** Sistem kartının hasar görmesini engellemek için, bilgisayar içinde çalışmadan önce ana pili çıkarın (bkz. [Pili Çıkarma](#)).

### Güç Düğmesi Kartını Çıkarma

1. [Başlamadan Önce](#) bölümündeki yönergeleri uygulayın.
2. Alt kapağı çıkarın (bkz. [Alt Kapağı Çıkarma](#)).
3. Pili çıkarın (bkz. [Pili Çıkarma](#)).
4. Fanı çıkarın (bkz. [Fanı Çıkarma](#)).
5. Isı emicisini çıkarın (bkz. [Isı Emiciyi Sökme](#)).
6. Konnektör mandalını kaldırın ve güç düğmesi kartı kablosunu sistem kartı üzerindeki konnektöründen ayırın.
7. Güç düğmesi kartını avuçiçi dayanağına sabitleyen iki vidayı çıkarın.
8. Güç düğmesi kartını güç düğmesi kablosuyla birlikte bilgisayardan kaldırın.



1	vidalar (2)	2	güç düğmesi kartı
3	güç düğmesi kartı kablo konnektörü		

### Güç Düğmesi Kartını Yerine Takma

1. [Başlamadan Önce](#) bölümündeki yönergeleri uygulayın.
2. Güç düğmesi kartını avuçiçi dayanağına yerleştirmek için hizalama direklerini kullanın.
3. Güç düğmesi kartını avuçiçi dayanağına sabitleyen iki vidayı yerine takın.

4. G dğmesi kartı kablosunu sistem kartındaki konnektre kaydırarak takın ve kabloyu sabitlemek iin konnektr mandalina bastırın.
5. Isı emiciyi yerine takın (bkz. [Isı Emiciyi Yerine Takma](#)).
6. Fanı yerine takın (bkz. [Fanı Değıştirme](#)).
7. Pili yerine takın (bkz. [Pili Yerine Takma](#)).
8. Alt kapağı yerine takın (bkz. [Alt Kapağı Değıştirme](#)).

**Δ DİKKAT:** Bilgisayarı alıřtırmadan nce tm vidaları yerine takın ve bilgisayarın iine kamıř vida kalmadığından emin olun. İeride unutulmuş vidadan bir tanesinin bilgisayarınıza zarar verebilir.

---

[İerik Sayfasına Dn](#)

[İçerik Sayfasına Dön](#)

## Hoparlörler

Dell™ XPS™ L511z Servis El Kitabı

- [Hoparlörleri Çıkarma](#)
- [Hoparlörleri Yerine Takma](#)

**UYARI:** Bilgisayarınızın içinde çalışmadan önce, bilgisayarınızla birlikte verilen güvenlik bilgilerini okuyun. Ek güvenlik en iyi uygulama bilgileri için [www.dell.com/regulatory\\_compliance](http://www.dell.com/regulatory_compliance) adresindeki Yasal Uygunluk Ana Sayfasına bakın.

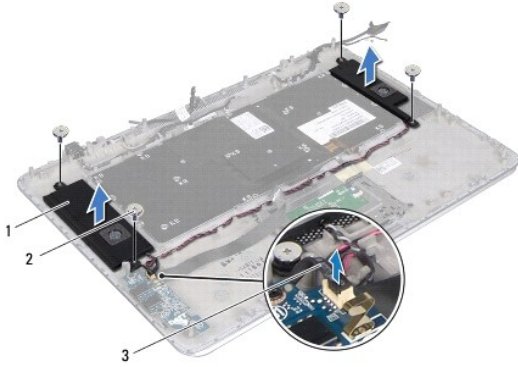
**DİKKAT:** Yalnızca yetkili bir servis teknisyeni bilgisayarınızda onarım yapmalıdır. Dell™ tarafından yetkilendirilmemiş servislerden kaynaklanan zararlar garantinizin kapsamında değildir.

**DİKKAT:** Elektrostatik boşalımı önlemek için, bir bilek topraklama kayışı kullanarak ya da boyanmamış metal yüzeylere (bilgisayardaki bir konnektör gibi) sık sık dokunarak kendinizi topraklayın.

**DİKKAT:** Sistem kartının hasar görmesini engellemek için, bilgisayar içinde çalışmadan önce ana pili çıkarın (bkz. [Pili Çıkarma](#)).

## Hoparlörleri Çıkarma

1. [Başlamadan Önce](#) bölümündeki yönergeleri uygulayın.
2. Alt kapağı çıkarın (bkz. [Alt Kapağı Çıkarma](#)).
3. Pili çıkarın (bkz. [Pili Çıkarma](#)).
4. [Sistem Kartını Çıkarma](#) bölümündeki [adım 5-a-dim 16](#) arası yönergeleri uygulayın.
5. Klavye braketini çıkarın (bkz. [Klavye Braketini Çıkarma](#)).
6. Hoparlör kablosunu ses kartındaki konnektörden çıkarın.
7. Hoparlörleri üst kapağa sabitleyen dört vidayı (her bir tarafta iki tane) çıkarın.
8. Hoparlör kablosunun yerleşimini not edin ve hoparlörlerle birlikte kabloyu kaldırarak avuçiçi dayanağı aksamından ayırın.



1	hoparlörler (2)	2	vidalar (4)
3	hoparlör kablosu		

## Hoparlörleri Yerine Takma

1. [Başlamadan Önce](#) bölümündeki yönergeleri uygulayın.
2. Hoparlörleri avuçiçi dayanağı aksamına yerleştirin ve hoparlör kablosunu yönlendirme kılavuzları boyunca yönlendirin.

3. Hoparlörleri avuçiçi dayanağına sabitleyen dört vidayı (her bir tarafta iki tane) yerine takın.
4. Hoparlör kablosunu ses kartındaki konnektöre takın.
5. Hoparlörleri alt kapağına sabitleyen dört vidayı (her hoparlör için iki tane) çıkarın.
6. Klavye braketini yerine takın (bkz. [Klavye Braketini Yerine Takma](#)).
7. [Sistem Kartını Yerine Takma](#) bölümündeki [adım 2-adım 12](#) arası yönergeleri uygulayın.
8. Pili yerine takın (bkz. [Pili Yerine Takma](#)).
9. Alt kapağı yerine takın (bkz. [Alt Kapağı Deđiřtirme](#)).

**Δ DİKKAT:** Bilgisayarı **çalıştırmadan önce tüm vidaları yerine takın ve bilgisayarın içine kaçmış vida kalmadığından emin olun. İçeride unutulmuş vida bilgisayara zarar verebilir.**

---

[İçerik Sayfasına Dön](#)

[İçerik Sayfasına Dön](#)

## Sistem Kartı

Dell™ XPS™ L511z Servis El Kitabı

- [Sistem Kartını Çıkarma](#)
- [Sistem Kartını Yerine Takma](#)
- [BIOS'a Servis Etiketini Girme](#)

**UYARI:** Bilgisayarınızın içinde çalışmadan önce, bilgisayarınızla birlikte verilen güvenlik bilgilerini okuyun. Ek güvenlik en iyi uygulama bilgileri için [www.dell.com/regulatory\\_compliance](http://www.dell.com/regulatory_compliance) adresindeki Yasal Uygunluk Ana Sayfasına bakın.

**DİKKAT:** Yalnızca yetkili bir servis teknisyeni bilgisayarınızda onarım yapmalıdır. Dell™ tarafından yetkilendirilmemiş servislerden kaynaklanan zararlar garantinizin kapsamında değildir.

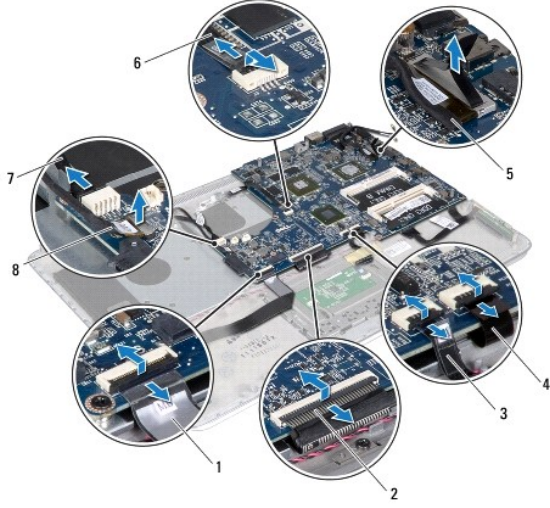
**DİKKAT:** Elektrostatik boşalımı önlemek için, bir bilek topraklama kayışı kullanarak ya da boyanmamış metal yüzeylere (bilgisayardaki bir konektör gibi) sık sık dokunarak kendinizi topraklayın.

**DİKKAT:** Sistem kartının hasar görmesini engellemek için, bilgisayar içinde çalışmadan önce ana pili çıkarın (bkz. [Pili Çıkarma](#)).

**DİKKAT:** Bileşenleri ve kartları kenarlarından tutun; pim ve bağlantılara dokunmaktan kaçının.

## Sistem Kartını Çıkarma

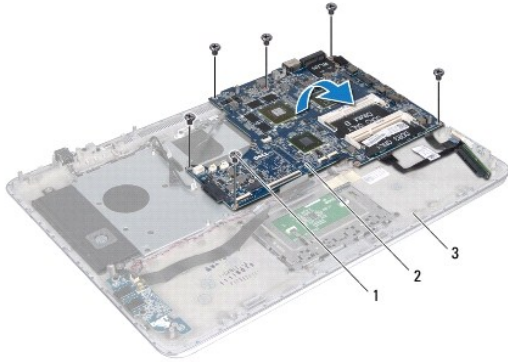
- [Başlamadan Önce](#) bölümündeki yönergeleri uygulayın.
- Yüklenmiş veya boş kart varsa bunu Ortam Kart Okuyucusu'ndan çıkarın.
- Alt kapağı çıkarın (bkz. [Alt Kapağı Çıkarma](#)).
- Pili çıkarın (bkz. [Pili Çıkarma](#)).
- Bellek modüllerini çıkarın (bkz. [Bellek Modüllerini Çıkarma](#)).
- Mini Kartı çıkarın (bkz. [Mini Kartı Çıkarma](#)).
- Sabit disk sürücüsünü çıkarın (bkz. [Sabit Sürücüyü Çıkarma](#)).
- Düğme pili çıkarın (bkz. [Düğme Pili Çıkarma](#)).
- Optik sürücüyü çıkarın (bkz. [Optik Sürücüyü Çıkarma](#)).
- Fanı çıkarın (bkz. [Fanı Çıkarma](#)).
- Isı emicisini çıkarın (bkz. [Isı Emiciyi Sökme](#)).
- Ses kartı kablosu, klavye kablosu, dokunmatik yüzey kablosu, klavye arka ışık kablosu, ekran kablosu, güç düğmesi kartı kablosu, AC adaptörü konektör kablosu ve kamera kablosunu sistem kartındaki konektörlerinden çıkarın.



1	ses kartı kablosu	2	klavye kablosu
3	dokunmatik yüzey kablosu	4	klavye arka ışığı kablosu
5	ekran kablosu	6	güç düğmesi kartı kablosu
7	ac adaptörü konnektör kablosu	8	kamera kablosu

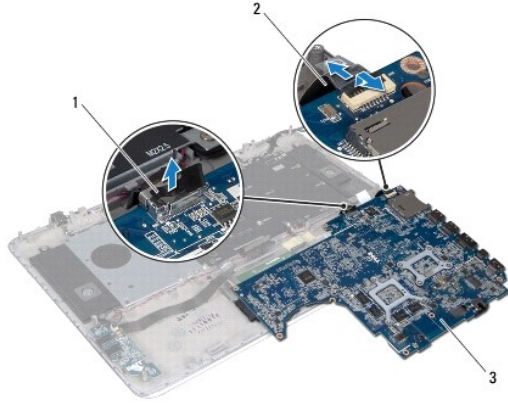
13. Sistem kartını avuçiçi dayanağı aksamına sabitleyen altı vidayı çıkarın.

14. Sistem kartına güçlü bir şekilde bastırmadan, sistem kartını dikkatlice kaldırın ve çevirin.



1	vida (6)	2	sistem kartı
3	avuçiçi dayanağı aksamı		

15. Sabit sürücü kablosunu ve pil durum ışığı kartı kablosunu sistem kartı konnektörlerinden çıkarın.



1	sabit sürücü kablosu	2	pil durum ışığı kartı kablosu
3	sistem kartı		

16. Sistem kartını avuçiçi dayanağı aksamından kaldırın.

## Sistem Kartını Yerine Takma

1. [Başlamadan Önce](#) bölümündeki yönergeleri uygulayın.
2. Sabit sürücü kablosunu ve pil durum ışığı kartı kablosunu sistem kartı konnektörlerine takın.
3. Sistem kartını avuçiçi dayanağı aksamına yerleştirin.
4. Sistem kartını avuçiçi dayanağı aksamına sabitleyen altı vidayı yerine takın.
5. Ses kartı kablosu, klavye kablosu, dokunmatik yüzey kablosu, klavye arka ışık kablosu, ekran kablosu, güç düğmesi kartı kablosu, AC adaptörü konnektör kablosu ve kamera kablosunu sistem kartındaki konnektörlerine takın.
6. Isı emiciyi yerine takın (bkz. [Isı Emiciyi Yerine Takma](#)).
7. Fanı yerine takın (bkz. [Fanı Değiştirme](#)).
8. Optik sürücüyü yerine takın (bkz. [Optik Sürücüyü Yerine Takma](#)).
9. Düğme pili takın (bkz. [Düğme Pili Değiştirme](#)).
10. Sabit disk sürücüsünü yerine takın (bkz. [Sabit Sürücüyü Takma](#)).
11. Mini Kartı takın (bkz. [Mini Kartı Değiştirme](#)).
12. Bellek modüllerini takın (bkz. [Bellek Modüllerini Yerine Takma](#)).
13. Pili yerine takın (bkz. [Pili Yerine Takma](#)).
14. Alt kapağı yerine takın (bkz. [Alt Kapağı Değiştirme](#)).
15. Ortam Kart Okuyucudan çıkardığınız boşu veya kartları yerine takın.

**⚠ DİKKAT:** Bilgisayarı çalıştırmadan önce tüm vidaları yerine takın ve bilgisayarın içine kaçmış vida kalmadığından emin olun. İçeride unutulmuş vidadan bilgisayarınıza zarar verebilir.

16. Bilgisayarı açın.

**⚠ NOT:** Sistem kartını yerine taktıktan sonra yeni sistem kartının BIOS'una Servis Etiketini girin.

17. Servis Etiketini girin (bkz. [BIOS'a Servis Etiketini Girme](#)).

---

## BIOS'a Servis Etiketini Girme

1. AC adaptörünün prize takıldığından ve ana pilin düzgün şekilde takılı olduğundan emin olun.
  2. Bilgisayarı açın.
  3. Sistem Kurulumu programına girmek için POST işlemi sırasında <F2> tuşuna basın.
  4. Güvenlik sekmesine gidin ve **Set Service Tag** (Servis Etiketini Ayarla) alanına Servis Etiketini girin.
- 

[İçerik Sayfasına Dön](#)



[İçerik Sayfasına Dön](#)

## Dell™ XPS™ L511z Servis El Kitabı



**NOT:** NOT, bilgisayarınızdan daha iyi şekilde yararlanmanıza yardımcı olacak önemli bilgiler verir.




**DİKKAT:** DİKKAT, yönergelere uyulmadığında donanımın zarar görebileceğini veya veri kaybı olabileceğini belirtir.



**UYARI:** UYARI, meydana gelebilecek olası maddi hasar, kişisel yaralanma veya ölüm tehlikesi anlamına gelir.

**Bu belgedeki bilgiler önceden bildirilmeksizin değiştirilebilir.**  
© 2011 Dell Inc. Tüm hakları saklıdır.

Dell Inc.'in yazılı izni olmadan bu materyallerin herhangi bir şekilde çoğaltılması kesinlikle yasaktır.

Bu metinde kullanılan ticari markalar: Dell™, Dell logosu ve XPS™, Dell Inc. şirketinin ticari markalarıdır; Microsoft®, Windows® ve Windows başlat düğmesi logosu,  Microsoft Corporation'un Amerika Birleşik Devletleri ve/veya diğer ülkelerdeki ticari markaları veya tescilli ticari markalarıdır; Bluetooth®, Bluetooth SIG, Inc. şirketine ait tescilli markadır ve Dell tarafından lisans ile kullanılmaktadır.

Bu belgede, marka ve adların sahiplerine ya da ürünlerine atıfta bulunmak için başka ticari marka ve ticari adlar kullanılabilir. Dell Inc. kendine ait olanların dışındaki ticari markalar ve ticari isimlerle ilgili hiçbir mülkiyet hakkı olmadığını beyan eder.

2011 - 04 Rev. A00

---

[İçerik Sayfasına Dön](#)